



ГОСУДАРСТВЕННЫЙ
ПРИРОДНЫЙ ЗАПОВЕДНИК
**МЕДВЕЖЬИ
ОСТРОВА**

**Министерство природных ресурсов и экологии Российской Федерации
Федеральное государственное бюджетное учреждение
«Национальный парк «Ленские Столбы»
Государственный природный заповедник «Медвежий остров»**

УТВЕРЖДАЮ

Директор НП «Ленские Столбы»

 А.А. Семенов

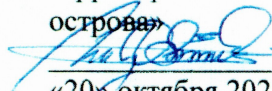
«20» октября 2024 года

М.П.



УТВЕРЖДАЮ

Руководитель отдела охраны
территории ГПЗ «Медвежий
острова»

 И.П. Суздалов

«20» октября 2024 г.

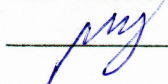
**Отчет
по итогам авиамониторинга белого медведя на
территории государственного природного заповедника
«Медвежий остров» в 2024 году**

Ответственные исполнители:

Начальник отдела по науке
и сохранению биоразнообразия
НП «Ленские Столбы»

 А.Е. Чемезов

Ведущий научный сотрудник
НП «Ленские Столбы»

 Н.В. Мамаев

п. Черский – г. Якутск 2024 год

СОДЕРЖАНИЕ

| | |
|--|----|
| 1. ВВЕДЕНИЕ | 2 |
| 2. ЦЕЛИ И ЗАДАЧИ..... | 4 |
| 3. СОСТАВ УЧАСТНИКОВ | 3 |
| 4. МАТЕРИАЛ И МЕТОДИКА..... | 7 |
| 5. НЕКОТОРЫЕ ПОПУТНЫЕ НАБЛЮДЕНИЯ | 26 |
| 6. ЗАКЛЮЧЕНИЕ..... | 27 |
| ПРИЛОЖЕНИЕ 1. ХАРАКТЕРНЫЕ ФОТОГРАФИИ НЕКОТОРЫХ БЕЛЫХ МЕДВЕДЕЙ, ВСТРЕЧЕННЫХ ВО ВРЕМЯ ОБЛЕТА ТЕРРИТОРИИ. | 29 |

1. ВВЕДЕНИЕ

Архипелаг Медвежьих острова и прилегающие акватории являются одним из известных ключевых участков обитания белых медведей в Восточном секторе российской Арктике. В силу своего географического положения и уникального берегового рельефа, все острова являются местами устройства белыми медведями родовых берлог на архипелаге.

Наземный мониторинг белых медведей целенаправленно начался с осени 2005 года, когда на побережье Восточно-Сибирского моря в районе кордонов «Крестовый» и «Чукочья» ресурсного резервата «Курдигино-Крестовая» внезапно появились в довольно большом количестве белые медведи. Эти исследования проводились Министерством экологии, природопользования и лесного хозяйства Республики Саха (Якутия) силами сотрудников ГБУ РС(Я) «Дирекция биологических ресурсов ООПТ и ПП». С 2007 по 2019 года поддержку оказывал Всемирный фонд охраны природы (WWF-Россия) в рамках проекта «Медвежий патруль». В 2020 году с момента образования государственного природного заповедника «Медвежьих острова», научные исследования о распределении медведей, численности и плотности берлог белого медведя были начаты с новой силой.

В сентябре-октябре 2024 г. совместная экспедиция специалистов Национального парка «Ленские Столбы», ГПЗ «Медвежьих острова, ИПЭЭ РАН и ИБПК СО РАН провела авиамониторинговые наблюдения, выполнила оценку распределения животных и их половозрастного состава на территории заповедника.

Экспедиция на территорию архипелага Медвежьих острова была осуществлена в соответствии с Соглашением о научно-техническом сотрудничестве между Институтом проблем экологии и эволюции им. А.Н. Северцова Российской академии наук, Институтом биологических проблем криолитозоны СО РАН и Национальным парком «Ленские Столбы». Работы выполнялись в рамках «Программы изучения белого медведя в Российской Арктике РАН» и в соответствии с Планом действий по реализации «Стратегии

сохранения белого медведя в Российской Федерации», принятым МПР РФ на период 2022-2030 гг.

2. ЦЕЛИ И ЗАДАЧИ

Основной целью экспедиционных работ в сентябре-октябре 2024 г. было проведение авиационного мониторинга для получения информации о распределении и численности белых медведей на островах архипелага Медвежьи острова и побережье Нижнеколымского района Якутии - территории государственного природного заповедника «Медвежьи острова» в предзимний период.

В задачи входили поиск белых медведей при обследовании островов архипелага и побережья, оценка половозрастной структуры, их поведения и физиологического состояния животных в этот период, когда звери вынуждены находиться на земле до установления прочного припая.

3. СОСТАВ УЧАСТНИКОВ

В экспедиции приняли участие:

- Директор НП «Ленские Столбы» Семенов А.А.;
- Заместитель директора ФГБУ "Росзаповедцентр" Вольф Д.В.;
- Заместитель директора НП «Ленские Столбы» Дьяконов Д.М.;
- Директор по охране природы Благотворительного фонда «Сохранение экологических систем Дальнего Востока и Сибири» Никифоров В.В.;
- Ведущий научный сотрудник НП «Ленские Столбы», младший научный сотрудник ИБПК СО РАН Мамаев Н.В.;
- Старший госинспектор ГПЗ «Медвежьи острова» Магзоев М.Б.,
- Старший госинспектор ГПЗ «Медвежьи острова» Третьяков А.Н.,
- Ведущий научный сотрудник ИПЭЭ РАН, к.б.н. Мордвинцев И.Н.,
- Старший научный сотрудник ИПЭЭ РАН, к.т.н. Платонов Н.Г.,
- Научный сотрудник ИПЭЭ РАН, к.б.н.; Иванов Е.А.,

- Исполнительный директор по развитию АНО «Экологический центр «Экофактор» Черноок И.В.;
- Директор по развитию АНО «Экологический центр «Экофактор» Полозов М.Г.;
- Главный Инженер АНО «Экологический центр «Экофактор» Васильев А.Д.

Сопровождение и техническую поддержку работ осуществляли государственные инспекторы ГПЗ «Медвежий острова».

4. МЕТОДИКА И МАТЕРИАЛ

При обследовании островов и акваторий архипелага Медвежий острова, а также прибрежного района, осуществлено вертолетное обследование островов «Четырехстолбовой», «Лысова», «Леонтьева», «Пушкарева», «Андреева» и «Крестовский», а также прибрежных участков коренного берега от мыса Крестового до мыса Крестовский (рис. 1). Авианаблюдение осуществлялось с борта вертолета МИ-8МТВ-1 Министерства Российской Федерации по делам гражданской обороны, чрезвычайным ситуациям и ликвидации последствий стихийных бедствий (рис. 2). Командир воздушного судна Королев Владимир Викторович.

С учетом анализа многолетних данных предыдущих годов авиамониторинга полеты были запланированы на 27 сентября 2024 года и 9 октября 2024 года.

Штурман находился непосредственно в кабине пилотов, учетчики размещались по правому и левому бортам вертолета, каждое встреченное животное регистрировалось на GPS навигаторе, попутно осуществлялась фотофиксация встреченных животных.

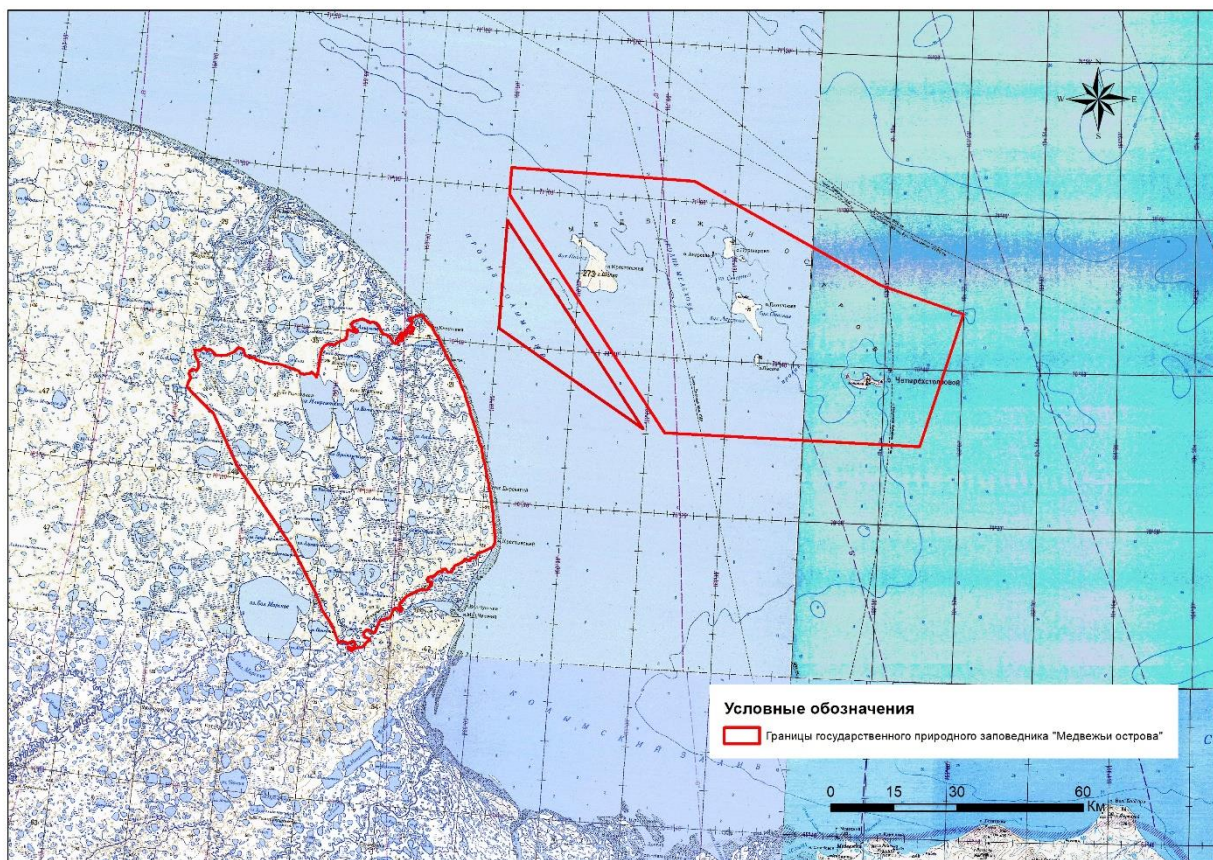


Рис. 1. Границы ГПЗ «Медвежий острова»



Рис. 2. Вертолет МИ-8 МТВ Министерства Российской Федерации по делам гражданской обороны, чрезвычайным ситуациям и ликвидации последствий стихийных бедствий на котором осуществлялся авиамониторинг белых медведей в ГПЗ «Медвежий острова»

Общая ширина учетной полосы в условиях тундры и метеорологических условий дней полетов составляла почти 10-14 км, то есть 5-7 км с каждой стороны (рис. 3). При необходимости использовался 12-кратный бинокль для дальнего обнаружения и рассмотрения объектов, внешне похожих на медведей.





Рис. 3. Обзор с бортов вертолета, дающий представление о ширине учетной
ПОЛОСЫ.

Полет производился на высоте в среднем 100-150 метров при скорости в среднем около 100-130 км в час. При обнаружении особей белых медведей их облет не производился, чтобы не создавать стрессовую ситуацию.

Вылеты производились из аэропорта поселка Черский. Первый вылет был совершен 27 сентября 2024 года общей протяженностью 685 км по маршруту: а/п Черский – о. Четырехстолбовой – о. Леонтьева – о. Пушкарева – о. Крестовский – мыс Крестовый – кордон Агафонова – мыс Крестовский – а/п Черский (рис. 4, показано фиолетовой линией). Погода в этот день была ясной, солнечной.



Рис. 4. Общая схема полетов при авиаобследовании островов и побережья
ГПЗ «Медвежьи острова». Дата 27.09.2024 г.

Второй полет был выполнен 09 октября 2024 года общей протяженностью 782 км по маршруту: а/п Черский – о. Четырехстолбовой – о.

Леонтьева – о. Пушкарева – о. Андреева - о. Крестовский – мыс Крестовый – кордон Агафонова – мыс Крестовский – а/п Черский (рис. 5, показано красной линией). В начале авиаобследования погода была ясной, но во второй половине полета резко изменилась и стала местами пасмурной, но без осадков. В общей сложности авиамониторингом были охвачены все острова и вся береговая линия заповедника.



Рис. 5. Общая схема полетов при авиаобследовании островов и побережья ГПЗ «Медвежий острова». Дата 09.10.2024 г.

В ходе авиаучетных работ 27.09.2024 за один полетный день зарегистрировано встречи 91 особи белого медведя (рис. 6). На архипелаге

зарегистрировано 62 медведя, наибольшее количество медведей наблюдалось на острове Крестовский – 18 особей, на острове Четырехстолбовой – 16 особей, на островах Леонтьева и Пушкарева по 14 особей (табл. 1). На материковой части вдоль береговой линии заповедника зарегистрировано 29 медведей (рис. 7-11). Это и одиночные животные, и самки с годовалыми медвежатами и самки с сеголетками. Состояние всех животных и медвежат великолепное. Преимущественно все особи оценены по верхней бальности 3 и 4 балльной шкалы упитанности. Все наблюдаемые звери находятся в хорошем состоянии, без видимых признаков заболеваний, без травм и повреждений. На материковой части заповедника наблюдается массовое скопление медведей в районе выброса кита на берег у мыса Крестовский.

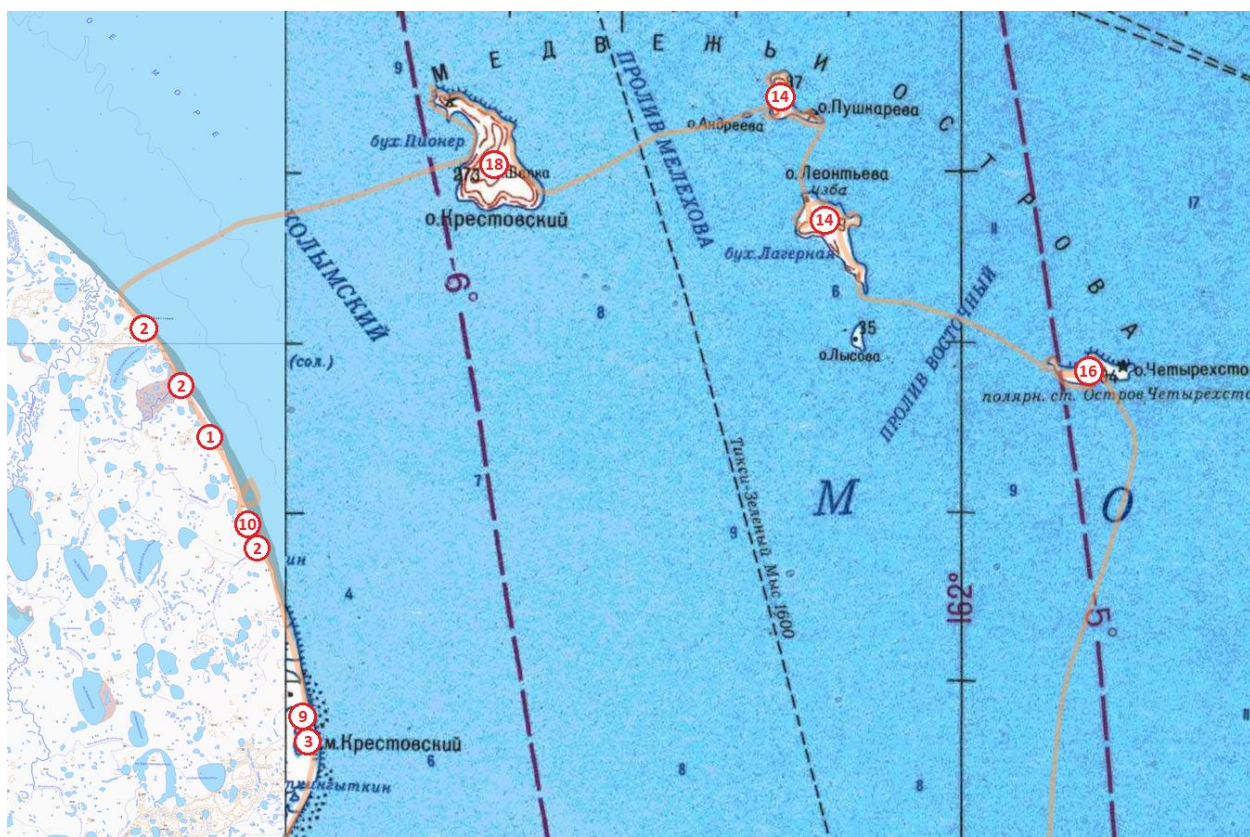


Рис. 6. Обобщенная схема полетов при авиаобследовании островов и побережья

**Данные регистрации встреч белых медведей, полученные результате
облета (МИ8-МТВ) территории ГПЗ «Медвежий острова». Дата
27.09.2024**

| № GPS коорд. | Координаты, град. , | Состав группы | Число особей | Описание места встречи |
|-------------------------|-------------------------------------|--------------------------|-------------------------|--|
| 1 | N70°37'38,0208" E162°23'12,3756" | 1F+C2 | 2 | Остров Четырехстолбовой. Самка с годовалым медвежонком. |
| 2 | N70°37'38,0208" E162°23'12,3756" | 1U | 1 | Остров Четырехстолбовой. Одиночный зверь недалеко от первой самки с годовалым медвежонком. |
| 3 | N70°38'22,9812" E162°21'37,8324" | 2S | 2 | Остров Четырехстолбовой. Два молодых зверя. |
| 4 | N70°37'48,0144" E162°22'42,0060" | 2U | 2 | Остров Четырехстолбовой. Два медведя. |
| 5 | N70°37'27,1452" E162°22'15,1716" | 1U | 1 | Остров Четырехстолбовой. Одиночный зверь. |
| 6 | N70°37'28,7976" E162°20'58,1136" | 1U | 1 | Остров Четырехстолбовой. Одиночный зверь. |
| 7 | N70°38'34,3752" E162°16'00,9876" | 2S | 2 | Остров Четырехстолбовой. Два молодых зверя. |
| 8 | N70°38'46,6224" E162°16'49,8540" | 1U | 1 | Остров Четырехстолбовой. Одиночный медведь, плывущий в воде |
| 9 | N70°38'09,2436" E162°19'51,2004" | 1U | 1 | Остров Четырехстолбовой. Одиночный зверь. |
| 10 | N70°38'34,3356" E162°22'26,4504" | 1U | 1 | Остров Четырехстолбовой. Одиночный медведь. |
| 11 | N70°39'14,0256" E162°22'56,4348" | 1F+C2 | 2 | Остров Четырехстолбовой. Самка с годовалым медвежонком. |
| 12 | N70°43'10,8192" E161°42'10,6164" | 1U | 1 | Остров Леонтьева. Одиночный зверь бежит по косе. |
| 13 | N70°43'42,3552" E161°42'00,6444" | 1F+2C1 | 3 | Остров Леонтьева. Самка с двумя сеголетками. |
| 14 | N70°44'50,5644" E161°40'48,1332" | 1U | 1 | Остров Леонтьева. Одиночный медведь. |
| 15 | N70°46'14,8188" E161°38'58,7400" | 1U | 1 | Остров Леонтьева. Одиночный медведь. |
| 16 | N70°46'51,8844" E161°39'24,9876" | 1U | 1 | Остров Леонтьева. Одиночный медведь. |
| 17 | N70°47'20,4144" E161°39'42,8004" | 1F+2C2 | 3 | Остров Леонтьева. Самка с двумя годовалыми медвежатами в воде. |
| 18 | N70°48'09,1692" E161°36'21,0132" | 1U | 1 | Остров Леонтьева. Одиночный медведь. |
| 19 | N70°48'03,7296" E161°32'42,6372" | 1U | 1 | Остров Леонтьева. Одиночный медведь. |

| | | | | |
|----|-------------------------------------|--------|---|---|
| 20 | N70°46'53,6988" E161°32'15,0612" | 1U | 1 | Остров Леонтьева. Одиночный медведь. |
| 21 | N70°47'21,5016" E161°33'21,8808" | 1U | 1 | Остров Леонтьева. Одиночный медведь. |
| 22 | N70°52'54,7356" E161°35'46,9392" | 1F+1C1 | 2 | Остров Пушкарева. Самка с годовалым медвежонком в воде. |
| 23 | N70°53'07,1484" E161°34'28,7508" | 1U | 1 | Остров Пушкарева. Одиночный медведь. |
| 24 | N70°53'36,0276" E161°33'36,3852" | 1F+2C1 | 3 | Остров Пушкарева. Самка с двумя сеголетками. |
| 25 | N70°53'27,7908" E161°32'23,1720" | 1U | 1 | Остров Пушкарева. Одиночный медведь. |
| 26 | N70°53'20,8068" E161°33'43,6428" | 1U | 1 | Остров Пушкарева. Одиночный медведь. |
| 27 | N70°53'12,5376" E161°30'10,8792" | 1F+2C1 | 3 | Остров Пушкарева. Самка с двумя сеголетками плывут по воде. |
| 28 | N70°55'00,4296" E161°29'22,4376" | 1S | 1 | Остров Пушкарева. Одиночный молодой медведь. |
| 29 | N70°55'18,0552" E161°29'23,4852" | 1U | 1 | Остров Пушкарева. Одиночный медведь. |
| 30 | N70°55'47,9532" E161°27'51,4152" | 1U | 1 | Остров Пушкарева. Одиночный медведь. |
| 31 | N70°50'02,5476" E160°42'32,7276" | 2S | 2 | Остров Крестовский. Два молодых медведя. |
| 32 | N70°53'29,6340" E160°36'11,7072" | 1U | 1 | Остров Крестовский. Одиночный медведь. |
| 33 | N70°53'52,9224" E160°34'17,7276" | 1U | 1 | Остров Крестовский. Одиночный медведь. |
| 34 | N70°54'01,3032" E160°33'41,0328" | 2S | 2 | Остров Крестовский. Два молодых медведя. |
| 35 | N70°54'26,5644" E160°31'34,0860" | 1U | 1 | Остров Крестовский. Одиночный медведь. |
| 36 | N70°54'34,5384" E160°31'00,4620" | 2S | 2 | Остров Крестовский. Два молодых медведя. |
| 37 | N70°54'19,2924" E160°26'22,6644" | 1F+1C2 | 2 | Остров Крестовский. Самка с годовалым медвежонком. |
| 38 | N70°53'54,7980" E160°27'12,3804" | 1U | 1 | Остров Крестовский. Одиночный медведь. |
| 39 | N70°53'37,9824" E160°28'20,8632" | 1U | 1 | Остров Крестовский. Одиночный медведь. |
| 40 | N70°52'56,3124" E160°29'06,4212" | 1U | 1 | Остров Крестовский. Одиночный медведь в воде. |
| 41 | N70°53'21,2028" E160°30'10,8216" | 1U | 1 | Остров Крестовский. Одиночный медведь. |
| 42 | N70°53'41,0532" E160°30'55,6272" | 1F+1C2 | 2 | Остров Крестовский. Самка с годовалым медвежонком. |
| 43 | N70°53'08,2752" E160°33'05,1228" | 1U | 1 | Остров Крестовский. Одиночный медведь. |
| 44 | N70°42'41,0760" E159°31'04,5516" | 1U | 1 | Мыс Крестовый одиночный медведь. |

| | | | | |
|----------------------|-------------------------------------|--------|---|--|
| 45 | N70°42'14,9616" E159°31'59,0700" | 2S | 2 | Мыс Крестовый. Два молодых медведя. |
| 46 | N70°38'05,8812" E159°41'11,4720" | 1U | 1 | Устье р.Тыркаваам. Одиночный медведь. |
| 47 | N70°30'50,8860" E159°52'33,7080" | 1U | 1 | Устье р.Агафонова. Одиночный медведь недалеко от кордона. |
| 48 | N70°28'49,8252" E159°54'54,0288" | 1U | 1 | Агафонова береговая линия. Одиночный зверь |
| 49 | N70°28'27,4188" E159°55'48,2844" | 1F+2C2 | 3 | Агафонова береговая линия. Самка с двумя годовалыми медвежатами |
| 50 | N70°28'05,2320" E159°56'18,1644" | 4U | 4 | Почти сразу четыре зверя после самки с двумя годовалыми медвежатами на береговой линии Агафонова |
| 51 | N70°27'43,7940" E159°56'25,2636" | 1F+1C1 | 2 | Энмучуедем береговая линия. Самка с сеголетком |
| 52 | N70°26'43,9980" E159°57'46,2744" | 1U | 1 | Энмучуедем береговая линия. Одиночный зверь |
| 53 | N70°26'16,6488" E159°58'06,8988" | 1U | 1 | Энмучуедем береговая линия. Одиночный зверь |
| 54 | N70°18'08,9892" E160°03'55,2996" | 9U | 9 | Мыс Крестовский. Береговая линия. 9 медведей возле заброшенного на берег кита. |
| 55 | N70°16'18,1200" E160°04'56,0604" | 1F+2C1 | 3 | Мыс Крестовский. Береговая линия. Самка с двумя сеголетками. |
| Итого: 91 ос. | | | | |

Примечание:

A - adult, взрослый самец. F- самка S - subadult, молодой медведь. U - возраст/пол не определен C - sub, медвежонок. C1 - сеголеток, C2 – годовалый (прошлогодний)



Рис. 7. Траектория полета при авиаобследовании острова Четырехстолбовой с регистрацией числа наблюдаемых особей белого медведя 27.09.2024 г.



Рис. 8. Траектория полета при авиаобследовании острова Леонтьева с

регистрацией числа наблюдаемых особей белого медведя 27.09.2024 г.



Рис. 9. Траектория полета при авиаобследовании острова Пушкарева с регистрацией числа наблюдаемых особей белого медведя 27.09.2024 г.



Рис. 10. Траектория полета при авиаобследовании острова Крестовский с регистрацией числа наблюдаемых особей белого медведя 27.09.2024 г.



Рис. 11. Траектория полета при авиаобследовании прибрежных участков коренного берега от мыса Крестового до мыса Крестовского с регистрацией числа наблюдаемых особей белого медведя 27.09.2024 г.

В ходе авиаучетных работ 09.10.2024 г. за один полетный день зарегистрировано встречи 71 ос. белого медведя (рис. 12). На островах зарегистрировано 43 медведя, наибольшее количество медведей наблюдалось на острове Крестовский – 22 медведя, на острове Четырехстолбовой и Пушкарёва по 7 медведей, на острове Леонтьева 6 медведей и на острове Лысова 1 медведь. На материковой части вдоль береговой линии зарегистрировано 28 медведей (рис. 13-18). На материковой части вдоль береговой линии заповедника зарегистрировано 29 медведей (табл. 2). В

результате авиамониторинговых работ были зарегистрированы одиночные животные, самки с годовалыми медвежатами и самки с сеголетками. Состояние всех животных и медвежат хорошее. Преимущественно все особи оценены по верхней бальности 3 и 4 балльной шкалы упитанности. Практически все наблюдаемые звери находятся в хорошем состоянии, без видимых признаков заболеваний, без травм и повреждений. Возле кордона ООПТ Курдигино-Крестовая находился худой взрослый медведь, упитанность которого оценен в 2 балла.

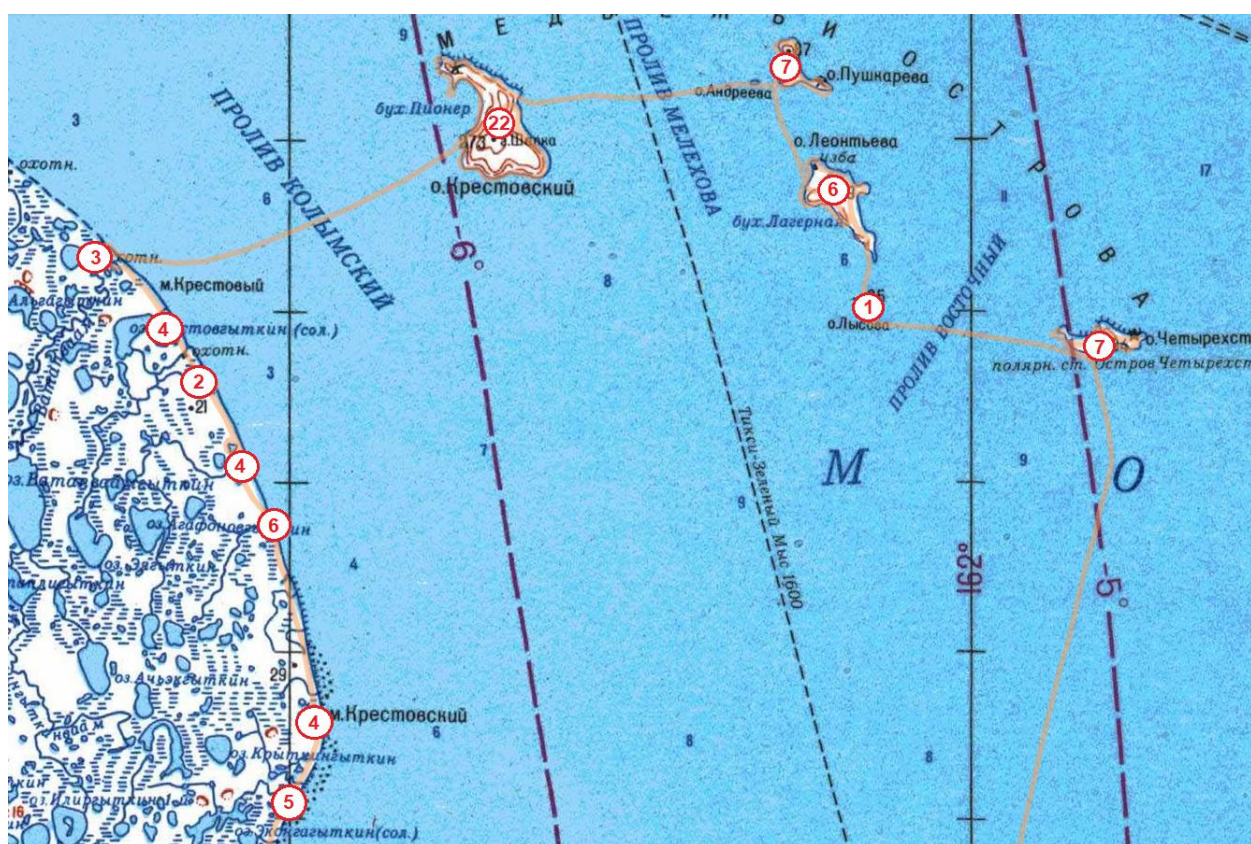


Рис. 12. Обобщенная схема полетов при авиаобследовании островов и побережья

Таблица 2

**Данные регистрации встреч белых медведей, полученные в результате
облета (МИ8-МТВ) территории ГПЗ «Медвежий острова»**

Дата 09.10.2024 г.

| № GPS коорд. | Координаты, град. | Состав группы | Число особей | Описание места встречи |
|-------------------------|------------------------------|--------------------------|-------------------------|---|
| 1 | E162°16'10" N70°38'40" | 1A | 1 | о. Четырёхстолбовой. Одиночный взрослый самец. |
| 2 | E162°18'55" N70°38'06" | 1U | 1 | о. Четырёхстолбовой. Одиночный медведь. |
| 3 | E162°21'33" N70°38'11" | 1U | 1 | о. Четырёхстолбовой. Одиночный медведь. |
| 4 | E162°22'10" N70°38'21" | 1U | 1 | о. Четырёхстолбовой. Одиночный медведь. |
| 5 | E162°25'16" N70°38'27" | 1A | 1 | о. Четырёхстолбовой. Одиночный взрослый самец. |
| 6 | E162°28'43" N70°38'15" | 1A | 1 | о. Четырёхстолбовой. Одиночный взрослый самец. |
| 7 | E162°18'07" N70°37'51" | 1I | 1 | о. Четырёхстолбовой. Одиночный молодой зверь. |
| 8 | E161°40'38" N70°39'54" | 1U | 1 | о. Лысова. Одиночный медведь. |
| 9 | E161°39'05" N70°45'34" | 1U | 1 | о. Леонтьева. Одиночный медведь. |
| 10 | E161°38'38" N70°46'08" | 1F+1C0 | 2 | о. Леонтьева. Самка с сеголетком. |
| 11 | E161°40'00" N70°47'02" | 1U | 1 | о. Леонтьева. Одиночный медведь. |
| 12 | E161°34'32" N70°48'16" | 1U | 1 | о. Леонтьева. Одиночный медведь. |
| 13 | E161°31'07" N70°46'47" | 1A | 1 | о. Леонтьева. Одиночный взрослый самец. |
| 14 | E161°27'46" N70°54'41" | 1U | 1 | о. Пушкарёва. Одиночный медведь. |
| 15 | E161°26'43" N70°55'39" | 2I | 2 | о. Пушкарёва. Два молодых медведя. |
| 16 | E161°29'06" N70°54'57" | 1A | 1 | о. Пушкарёва. Одиночный взрослый самец. |
| 17 | E161°27'41" N70°53'51" | 1F+2C | 3 | о. Пушкарёва. Самка с двумя медвежатами. |
| 18 | E160°28'45" N70°52'46" | 1U | 1 | о. Крестовский. Одиночный медведь. |
| 19 | E160°32'35" N70°54'09" | 1A | 1 | о. Крестовский. Одиночный взрослый самец. |
| 20 | E160°29'38" N70°54'15" | 1A | 1 | о. Крестовский. Одиночный взрослый самец. |
| 21 | E160°26'28" N70°53'57" | 1U | 1 | о. Крестовский. Одиночный медведь. |

| | | | | |
|----|---------------------------|--------|---|--|
| 22 | E160°26'46" N70°54'07" | 1U | 1 | о. Крестовский. Одиночный медведь. |
| 23 | E160°26'35" N70°53'58" | 2U | 2 | о. Крестовский. Два медведя. |
| 24 | E160°26'25" N70°53'56" | 2U | 2 | о. Крестовский. Два медведя. |
| 25 | E160°29'58" N70°53'44" | 1U | 1 | о. Крестовский. Одиночный медведь. |
| 26 | E160°29'43" N70°53'17" | 2U | 2 | о. Крестовский. Два медведя. Пол и возраст не определен. |
| 27 | E160°29'37" N70°53'20" | 2U | 2 | о. Крестовский. Пол и возраст не определен. |
| 28 | E160°33'03" N70°50'31" | 1A | 1 | о. Крестовский. Одиночный взрослый самец. |
| 29 | E160°35'52" N70°47'43" | 2U | 2 | о. Крестовский. Пол и возраст не определен. |
| 30 | E160°37'02" N70°47'46" | 1U | 1 | о. Крестовский. Одиночный медведь. |
| 31 | E160°38'45" N70°48'22" | 1U | 1 | о. Крестовский. Одиночный медведь. |
| 32 | E160°39'57" N70°52'01" | 1U | 1 | о. Крестовский. Одиночный медведь. |
| 33 | E160°38'57" N70°51'29" | 1U | 1 | о. Крестовский. Одиночный медведь. |
| 34 | E160°39'11" N70°52'14" | 1U | 1 | о. Крестовский. Одиночный медведь. |
| 35 | E159°24'03" N70°44'04" | 1A | 1 | уч. Крестовый. Одиночный взрослый самец. |
| 36 | E159°25'21" N70°43'46" | 1U | 1 | уч. Крестовый. Одиночный медведь. |
| 37 | E159°25'41" N70°43'27" | 1A | 1 | уч. Крестовый. Одиночный взрослый самец. |
| 38 | E159°37'53" N70°39'38" | 1A | 1 | Материк. Одиночный взрослый самец. |
| 39 | E159°39'00" N70°38'52" | 1F+2C | 3 | Материк. Самка с двумя медвежатами. |
| 40 | E159°45'30" N70°35'50" | 2S | 2 | Материк. Два молодых медведя. Пол не определен. |
| 41 | E159°52'18" N70°31'09" | 2S | 2 | кордон Агафоново. Два молодых медведя. Пол не определен. |
| 42 | E159°52'23" N70°31'01" | 1A | 1 | кордон Агафоново. Одиночный взрослый самец. |
| 43 | E159°52'35" N70°30'57" | 1A | 1 | кордон Агафоново. Одиночный взрослый самец. |
| 44 | E159°55'58" N70°27'43" | 3U | 3 | Материк. Три медведя, пол и возраст не определен. |
| 45 | E159°56'16" N70°27'27" | 1F+2C0 | 3 | Материк. Самка с двумя сеголетками. |
| 46 | E160°02'04" N70°13'10" | 1F+1C1 | 2 | Материк. Самка с годовалым медвежонком. |
| 47 | E160°01'08" | 1F+1C | 2 | Материк. Самка с медвежонком. |

| | | | | |
|----------------------|---------------------------|--------|---|--|
| | N70°12'19" | | | |
| 48 | E159°54'09" N70°03'24" | 1A | 1 | Материк. Одиночный взрослый самец. |
| 49 | E159°50'34" E69°59'29" | 1F+1C0 | 2 | Материк. Самка с одним сеголетком. |
| 50 | E160°07'27" E69°44'43" | 1A | 1 | Песчаный берег. Одиночный взрослый самец. |
| 51 | E160°08'20" E69°44'36" | 1A | 1 | Песчаный берег. Одиночный взрослый самец. |
| Итого: 71 ос. | | | | |

Примечание:

A - adult, взрослый самец. F- самка S - subadult, молодой медведь. U - возраст/пол не определен С - sub, медвежонок. C1 - сеголеток, C2 – годовалый (прошлогодний)



Рис. 13. Траектория полета при авиаобследовании острова Крестовский с регистрацией числа наблюдаемых особей белого медведя 09.10.2024 г.



Рис. 14. Траектория полета при авиаобследовании острова Пушкарева с регистрацией числа наблюдаемых особей белого медведя 09.10.2024 г.



Рис. 15. Траектория полета при авиаобследовании острова Леонтьева с регистрацией числа наблюдаемых особей белого медведя 09.10.2024 г.

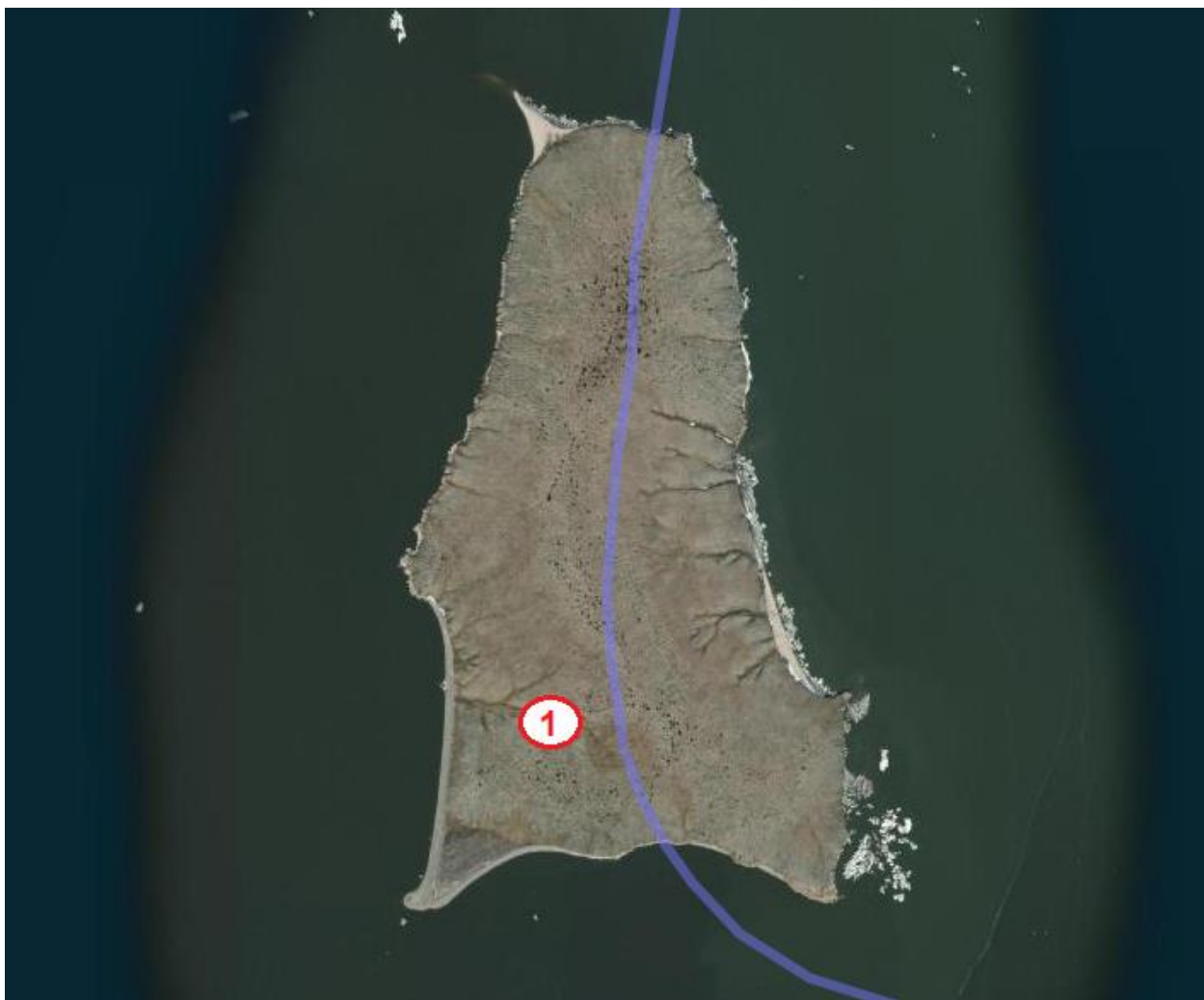


Рис. 16. Траектория полета при авиаобследовании острова Лысова с регистрацией числа наблюдаемых особей белого медведя 09.10.2024 г.



Рис. 17. Траектория полета при авиаобследовании острова Четырехстолбовой с регистрацией числа наблюдаемых особей белого медведя 09.10.2024 г.

при облете материковой части заповедника была зарегистрирована одна кольчатая нерпа (рис. 19).

При проведении авиаобследования 09.10.2024 г. также были обнаружены небольшое скопление дикого северного оленя около р. Эньюмчувеем и состояла из 9 особей.



Рис. 19. Кольчатая нерпа на льду 09.10.2024 г.

6. ЗАКЛЮЧЕНИЕ

В ходе выполнения экспедиционных работ на территории ГПЗ «Медвежий острова» выполнены работы по авиационному обследованию островов и побережья за два полетных дня 27 сентября и 09 октября 2024 г. Работы осуществлялись с борта вертолета МИ-8МТВ-1 Министерства Российской Федерации по делам гражданской обороны, чрезвычайным ситуациям и ликвидации последствий стихийных бедствий. Командир воздушного судна Королев Владимир Викторович.

В ходе авиаучетных работ за первый день облета зафиксированы встречи 91 особи белого медведя. На островах зарегистрировано 62 медведя, наибольшее количество медведей наблюдалось на острове Крестовский – 18 особей, на острове Четырехстолбовой – 16 особей, на островах Леонтьева и Пушкарева по 14 особей. На материковой части вдоль береговой линии заповедника зарегистрировано 29 медведей. На материковой части

заповедника наблюдается массовое скопление медведей в районе выброса кита на берег у мыса Крестовский.

За второй облет зафиксированы встречи 71 особь белого медведя. На островах зарегистрировано 43 медведя, наибольшее количество медведей наблюдалось на острове Крестовский – 22 медведя, на острове Четырехстолбовой и Пушкарева по 7 медведей, на острове Леонтьева 6 медведей и на острове Лысова 1 медведь. На материковой части вдоль береговой линии зарегистрировано 28 медведей. Меньшее количество учтенных медведей за второй облет указывает на тот факт, что медведи разбрелись по всей береговой линии. В будущем авиаучетные работы нужно проводить не только на территории заповедника, но и на сопредельных территориях.

За два облета в ходе авиамониторинговых работ были зарегистрированы одиночные животные, самки с годовалыми медвежатами и самки с сеголетками. Состояние всех животных и медвежат хорошее. Преимущественно все особи оценены по верхней бальности 3 и 4 бальной шкалы упитанности. Практически все наблюдаемые звери находятся в хорошем состоянии, без видимых признаков заболеваний, без травм и повреждений. Возле кордона ООПТ Курдигино-Крестовая находился худой взрослый медведь, упитанность которого оценен в 2 балла.

Результаты проведенной настоящей работы показали, что при авиамониторинге можно в кратчайшие сроки получить ценную информацию о текущем состоянии популяции редкого вида животного как белый медведь и принять оперативные действия по его охране, возможных биотехнических мероприятий, конфликтных ситуаций коренного населения с хищником и развития арктического экологического туризма в ООПТ.

ПРИЛОЖЕНИЕ 1.
ХАРАКТЕРНЫЕ ФОТОГРАФИИ НЕКОТОРЫХ БЕЛЫХ МЕДВЕДЕЙ,
ВСТРЕЧЕННЫХ ВО ВРЕМЯ ОБЛЕТА ТЕРРИТОРИИ.











